

Omzetkengetallen 2022

Ten behoeve van ruimtelijk economisch onderzoek

Deze notitie bevat omzetkengetallen ten behoeve van ruimtelijk economisch onderzoek. Met deze notitie bieden wij een uniforme berekening van de omzetkengetallen die als input dient voor eenduidig ruimtelijk economisch onderzoek. De omzetkengetallen bestaan uit de omzet per hoofd en de omzet per vierkante meter.

Juli 2023

Onder auspiciën van INretail
Statistisch uitvoerder: Panteia



BRO



BRDG Advies
Ruimtelijk Economisch Advies
& Processmanagement



dtnp



GINDER
komt het tot leven



Goudappel
MOBILITEIT BEWEGT ONS



i&o
research



kern
Centrum voor
vastgoedprofessionals



RHO ADVISEURS



stec
groep



SWECO

Inhoud

1. Aanleiding	3
2. Omzetkengetallen	4
3. Gebruik van omzetkengetallen bij ruimtelijk economisch onderzoek	8
4. Definities en begrippen	11
5. Berekeningswijze en gehanteerde bronnen	13

Bijlage 1	Btw-percentages
Bijlage 2	Koppelschema's

DISCLAIMER

Deze notitie bevat informatie die met de meeste zorgvuldigheid is samengesteld en wordt onderhouden. Desondanks kunnen Retail Insiders, INretail noch Panteia geen garantie geven dat de beschikbare informatie volledig en/of juist is. Retail Insiders, INretail en Panteia aanvaarden dan ook geen aansprakelijkheid voor de eventuele gevolgen, zoals schade of gederfde winst op welke wijze dan ook als gevolg van het gebruik, het vertrouwen of op acties ondernomen naar aanleiding van informatie in deze notitie.

Met deze notitie zetten INretail en adviesbureaus het initiatief voort om uniform berekende kengetallen ten behoeve van behoefte- en effectenstudies (Ladder voor duurzame verstedelijking), onderbouwing Dienstenrichtlijn en onderzoek ten aanzien van detailhandelsvisies en beleid, laagdrempelig beschikbaar te houden. De notitie beoogt hiermee het gebruik van eenduidige omzetcijfers binnen dit type onderzoek te stimuleren en het rekenen met cijfers uit verschillende bronnen met verschillende definities en afbakeningen te voorkomen. Ook vormen de landelijke omzetkengetallen de basis voor de doorrekening van de koopstromen naar absolute omzet & bestedingen op lokaal niveau conform het Afsprakenkader landelijke richtlijnen Koopstromenonderzoek¹.

Juiste toepassing van de kengetallen en methode in deze notitie leidt tot een globaal beeld van het functioneren van het aanbod in een gebied. De toepassing is niet geschikt voor het bepalen van het functioneren van, dan wel vergelijken met, prestatiefactoren van een individuele winkel.

Onderzoeksbureau Panteia heeft, in opdracht van INretail, de berekeningen en analyses van de actuele omzetkengetallen verzorgd. De opzet van de notitie, de te hanteren definities en kengetallen en de wijze van berekening is in nauw overleg met onderstaande partijen en INretail tot stand gekomen. De genoemde partijen hebben tevens een financiële bijdrage geleverd om de notitie mogelijk te maken:

- BRO
- BRDG Advies
- DTNP
- Ginder
- Goudappel
- I&O Research
- Kern
- Rho adviseurs
- STEC groep
- Sweco

De deelnemende bureaus hanteren de omzetkengetallen en de rekenmethode bij ruimtelijk economisch onderzoek, omdat dit naar gezamenlijk inzicht kwalitatief de best beschikbare cijfers zijn. De betrokkenen raden andere partijen aan ook van deze omzetkengetallen gebruik te maken bij ruimtelijk economisch onderzoek.

De notitie 'Omzetkengetallen' wordt jaarlijks geactualiseerd en verschijnt medio elk jaar op het (semi)publieke data-centrum voor de retail: [Retailinsiders.nl](https://retailinsiders.nl).

Vergelijking met eerder verschenen publicaties wordt afgeraden, omdat in de loop der tijd aanpassingen terugwerkend zijn doorgevoerd. Bijvoorbeeld als gevolg van wijzigingen in bronnen, verandering in onderliggende indelingen van branches in CBS statistieken en/ of een andere toewijzing (koppelschema) met Locatus cijfers.

¹ Een product van IPO en Retailagenda

In de volgende tabel (tabel 1) zijn de omzetkengetallen weergegeven. Het betreft hier de omzet exclusief btw. Onder de vraagzijde staan de omzetcijfers per hoofd. De aanbodzijde geeft de omzet per vierkante meter winkelverkoopvloeroppervlakte weer. Hoe de omzetkengetallen kunnen worden toegepast bij ruimtelijk economisch onderzoek staat omschreven in hoofdstuk 3. Hoofdstuk 4 omvat de definities van de verschillende begrippen. In hoofdstuk 5 leest u meer over de berekeningswijze en de gehanteerde bronnen.

Te hanteren: Het 5-jaarsgemiddelde voor zowel omzet als productiviteit

De richtlijn vanuit de betrokken bureaus is om bij toepassing voor beleidsplannen voor de middel- tot langere termijn uit te gaan van het 5-jaarsgemiddelde voor zowel het kengetal omzet per hoofd als het kengetal omzet per vierkante m² winkelverkoopvloeroppervlakte. Het vijfjaarsgemiddelde is gebaseerd op de jaren 2018 tot en met 2022.

Afgelopen jaren was er als gevolg van de corona crisis en daaruit voortvloeiende maatregelen zowel in vraag- als aanbodzijde, sprake van grote fluctuaties. Winkels noteerden extreem lage of hoge winkelomzetten en de aanbodzijde werd deels in stand gehouden met steunpakketten. Ook het jaar 2022 startte in lockdown en herstel werd geremd door grote personeelstekorten. Onzekerheid en oplopende energieprijzen als gevolg van de Russische agressie tegen Oekraïne deden het consumentenvertrouwen kelderen tot het laagste niveau ooit. In het licht van aanhoudende onzekerheid is uitgaan van een 5-jaarsgemiddelde, waarin extremiteiten worden uitgemiddeld, te verkiezen boven het hanteren van de kengetallen uit het meest recente jaar. Dit geldt zowel voor de omzet als de productiviteitscijfers.

Nuancering van de cijfers bij gebruik op lokaal niveau

Bij de landelijke gemiddelden is voor iedere branchegroep gerekend met de totale omzet van die

groep en de totale winkel-verkoopvloeroppervlakte. De gemiddelde cijfers houden geen rekening met regionale of lokale omstandigheden en/of de omvang van bedrijven. Grote bedrijven kunnen andere omzetkengetallen hebben dan kleine bedrijven, net zoals goed draai-ende bedrijven andere omzetkengetallen kunnen hebben dan slecht draaiende bedrijven. Bovendien zijn de landelijke gemiddelden een momentopname. De huidige situatie kan afwijken, zowel in een specifiek gebied als landelijk (bijv. bij grote faillissementen). Aangeraden wordt om per lokale situatie na te gaan wat de status is en hiervoor indien nodig te corrigeren.

Bij het ramen van de kwantitatieve behoefte c.q. de distributieve uitbreidingsruimte adviseren wij om een aantal uitgangspunten te gebruiken:

Maak bij distributieve berekeningen gebruik van het **5-jaars gemiddelde** en de **winkelomzet** in plaats van het meest recente jaar en de netto omzet.

Ter toelichting:

Ter toelichting:

- Met het 5-jaarsgemiddelde worden de effecten van bijvoorbeeld Corona (-maatregelen) en (grote) faillissementen op de omzet en vloerproductiviteit beter opgevangen. Het 5 jarige gemiddelde is niet per definitie de norm voor goed functioneren. Een weging op basis van het lokaal aanwezige aanbod en vraag kan wenselijk zijn om als (gecorrigeerde) norm voor (lokaal) goed functioneren toepasbaar te zijn in ruimtelijk economisch onderzoek.
- De **winkelomzet** omvat alleen dat deel van de detailhandelsomzet (verkopen aan consumenten) dat via de fysieke winkel wordt verkocht door in-wezen-fysiek georiënteerde bedrijven, exclusief de niet-in-de-winkel verkopen.
- Bij de **netto-omzet** wordt op brancheniveau de fysieke én niet-in-de-winkel omzet van in-wezen-fysiek georiënteerde bedrijven meegenomen,

² Maart 2020 pandemie Covid-19 officieel, winkels nemen 1,5 m maatregelen, uitstel belastingen en overbruggingsmaatregelen van kracht. 15 december 2020 niet-essentiële winkels gesloten tot en met 28 april 2021. 18 december 2021 niet-essentiële winkels dicht tot 15 januari 2022. gelen van kracht. 15 December 2020 niet-essentiële winkels gesloten tot en met 28 april 2021. 18 december 2021 niet-essentiële winkels dicht tot 15 januari 2022.

maar niet de omzet van de in-wezen-online georiënteerde bedrijven met soortgelijke hoofdactiviteit (productassortiment). De online (en eventuele fysieke) omzet van bedrijven met het zwaartepunt op online wordt door het CBS geclusterd in de SBI 47.91 'Detailhandel via postorder en internet', ongeacht de hoofdactiviteit (het betreft de som van webwinkels in mode, webwinkels in elektronica, webwarenhuizen etc). De omzet van de in-wezen-online georiënteerde bedrijven kan (nog) niet goed verdeeld worden naar alle branches en hierdoor ook niet opgeteld worden bij de (online) omzet van de in-wezen fysiek georiënteerde bedrijven per branche.

Bij gebrek aan integrale (online) retail omzetcijfers op specifiek brancheniveau, kiezen we ervoor om de winkelomzet te gebruiken in plaats van de netto-omzet en de koopstromen te herwegen naar 100% fysieke omzet. Dan wordt er met gelijke maten gemeten in plaats van de netto-omzet die niet een integraal beeld geeft van de online omzet op brancheniveau.

Nu wordt bij ruimtelijk economisch berekeningen ook gekeken naar de binding, toe- en afvloeiing, oftewel koopstromen. En bij nieuw koopstroomonderzoek wordt internet wel integraal als kanaal gemeten (online bestedingen bij fysiek én online georiënteerde bedrijven). Bij toepassing in de berekening met absolute winkelomzet dient daarom online eerst uit de totale bestedingen (binding + toevloeiing – afvloeiing) te worden gehaald. Een rekenvoorbeeld voor het omzetten van de koopstromen is opgenomen in hoofdstuk 3.

Om in de distributieve berekeningen wel rekening te houden met het effect van online bestedingen op de fysieke ruimte kan gekozen worden om de toekomstige winkelomzet per hoofd te corrigeren³. Ga, bij het ontbreken van integrale online cijfers in deze notitie, na of er recent lokaal koopstroomonderzoek is uitgevoerd waar internet als kanaal is meegenomen of kijk op [Retailinsiders.nl](https://retailinsiders.nl) voor landelijke online cijfers detailhandel(productgroepen).

- Houd rekening met een juiste koppeling van aanbodcijfers van Locatus en de omzetkengetallen in de onderhavige notitie. Het in bijlage 2 toegevoegde koppelschema is hierbij het uitgangspunt.
- Check bij vergelijking tussen (absolute) cijfers uit verschillende onderzoeksrapporten of er vanuit dezelfde definities is gewerkt. En ga altijd uit van gelijke maten, dat wil zeggen winkelomzet per hoofd relateren aan winkelomzet per m² WVO of netto omzet per hoofd aan netto omzet per m² WVO.
- Indien het gemiddelde inkomen van inwoners in een verzorgingsgebied afwijkt van het landelijk gemiddelde, dient een correctie plaats te vinden op de gemiddelde omzet per hoofd. De mate van correctie is afhankelijk van de branche. Dagelijkse goederen zijn minder inkomensafhankelijk dan niet-dagelijkse goederen. In opdracht van INretail heeft Panteia op basis van CBS gegevens, eind 2019 de gevoeligheid van de detailhandelsbestedingen voor inkomensverschillen geanalyseerd. Dit heeft geleid tot herziening van de inkomenselasticiteiten zoals deze tot dan gangbaar werden geacht. Een memo hierover is te vinden op [Retailinsiders.nl](https://retailinsiders.nl). De nieuwe, grofmazige richtlijn is de maximaal te hanteren inkomenselasticiteit van 0,4 (voorheen 0,25) voor de groep dagelijks en 0,7 (voorheen 0,50) voor de groep niet-dagelijks.
- Uitgangspunt voor de omzetkengetallen en daarmee distributief planologisch onderzoek zijn omzetten exclusief BTW. Let op of er in bijvoorbeeld koopstromenonderzoek, wordt gerekend met omzetten inclusief of exclusief BTW. Ook hier geldt dat appels met appels moeten worden vergeleken. De te hanteren gemiddelde btw-percentages zijn 12% voor de groep dagelijks en 20% voor de groep niet-dagelijks. Zie bijlage 1 voor btw-percentages per branche.

³ N.b. in de 5-jaars gemiddelde winkelomzet is het effect van online reeds verdisconteerd, het vraagt uitsluitend een correctie voor verwachte toekomstige groei/daling in online.

Verschillen in economisch functioneren

In distributieplanologisch onderzoek is het gebruikelijk de 'norm' vloerproductiviteit te baseren op het landelijk 5-jaarsgemiddelde. De landelijk gemiddelde vloerproductiviteit hoeft echter niet de 'norm' voor goed economisch functioneren te zijn op regionaal tot lokaal niveau. In sommige gebieden en regio's kan winkelaanbod goed functioneren op een lager omzetsniveau, als de lasten gemiddeld ook lager liggen. Lastenverschillen zijn er met name op het gebied van huurprijzen. Andersom geldt dat hogere lasten om hogere omzetten vragen en daarmee een hogere norm voor vloerproductiviteit. Het hanteren van de landelijke 5-jaarsgemiddelde vloerproductiviteit is gebruikelijk als norm, maar in sommige situaties is maatwerk denkbaar. Bij eventueel maatwerk kan rekening gehouden worden met bijvoorbeeld de branchering, de regio, het type winkelgebied en de formulesamenstelling.



Gebruik van omzetkengetallen bij ruimtelijk economisch onderzoek

Ter stimulering van het juiste gebruik van de uniform berekende omzetkengetallen, volgt in deze paragraaf een uiteenzetting van de wijze waarop de omzetkengetallen toegepast worden bij ruimtelijk economisch onderzoek.

In een ruimtelijk economische berekening wordt de vraag naar winkels en het aanwezige winkelaanbod kwantitatief tegenover elkaar gezet met als doel een indicatie te krijgen van mogelijke uitbreidingsruimte voor dan wel teveel aan winkels.

Hiernavolgend wordt een 'standaard' voorbeeldberekening gemaakt voor de dagelijkse sector (levensmiddelen en persoonlijke verzorging) voor een gemeente met:

- 40.000 inwoners
- Een gemiddeld inkomensniveau;
- 14.500 m² WVO (winkelverkoopvloeroppervlakte) dagelijks aanbod
- 94% koopkrachtbinding en 15% koopkrachttoevloeiing

	Dagelijkse sector	Winkelomzet
A	Inwoners verzorgingsgebied	40.000
B (= tabel 1: 5-jaar gem.)	Winkelomzet per hoofd	€ 2.723
C = A * B	Omzetpotentieel	€ 108.920.000
D	Koopkrachtbinding	94%
E = C * D	Totaal gebonden omzet	€ 102.384.800
F	Koopkrachttoevloeiing	15%
G = E / (100% - F)	Totale omzet	€ 120.452.706
H (= tabel 1: 5-jaar gem.)	Gemiddelde omzet per m ² WVO	€ 8.025
I = G / H	Haalbaar aanbod in m ² WVO	15.010
J	Aanwezig aanbod in m ² WVO	14.500
K = I - J	Uitbreidingsruimte in m ² WVO	+ 510
L = G / J	Omzet per m ² WVO van aanwezig aanbod	€ 8.307

* Alle bedragen zijn exclusief BTW.

Toelichting per punt

- Het aantal inwoners in het primaire verzorgingsgebied waarvoor de berekening wordt gemaakt. Dit kan bijvoorbeeld een gemeente, woonplaats of wijk zijn.
- De (5-jarige) gemiddelde winkelomzet per hoofd van de bevolking voor de branche waarvoor de berekening wordt gemaakt (zie tabel 1, hoofdstuk 2). Indien het gemiddeld inkomen per persoon in het verzorgingsgebied afwijkt van het gemiddeld inkomen in Nederland, dan is het gebruikelijk hiervoor een correctie door te voeren. Voor de groep dagelijks is een inkomenselasticiteit van 0,4 gebruikelijk. Stel dat het gemiddeld inkomen 4% lager ligt dan landelijk gemiddeld, dan wordt gerekend met een gemiddelde besteding per hoofd die 1,6% (= 4% x 0,4) lager ligt dan gemiddeld.
- De vermenigvuldiging van het aantal inwoners en de (gecorrigeerde) winkelomzet per hoofd levert het totale omzetpotentieel van het verzorgingsgebied op voor de branche waarvoor wordt gerekend.
- Niet alle inwoners uit het verzorgingsgebied doen al hun aankopen bij winkels in het verzorgingsgebied. Sommige aankopen worden bij winkels buiten het verzorgingsgebied gedaan. Het aandeelpercentage van omzet dat bij winkels in het verzorgingsgebied terecht komt, is de koopkrachtbinding. Zo mogelijk wordt dit aandeel uit koopstromenonderzoek gehaald dat beschikbaar is voor het verzorgingsgebied.
- Het totaal van omzet uit het verzorgingsgebied dat bij winkels in het verzorgingsgebied terecht komt is de vermenigvuldiging van het omzetpotentieel en de koopkrachtbinding.

- F. Winkels in het verzorgingsgebied hebben behalve omzet uit het verzorgingsgebied ook omzet van buiten het verzorgingsgebied. Dit is toevloeiing van omzet en wordt meestal uitgedrukt in een percentage van de totale omzet in de winkels. Ter illustratie: een koopkrachttoevloeiing van 15% betekent dat 15% van de omzet van winkels in het verzorgingsgebied van buiten het verzorgingsgebied komt. Let op: de som van de percentages van koopkrachtbinding en koopkracht-toevloeiing is niet per definitie 100% (maar het kan per toeval wel zijn)!
- G. De totale omzet in winkels in het verzorgingsgebied (en voor een specifieke branche), afkomstig uit binding en toevloeiing van omzet, kan worden berekend met de formule:

$$\frac{\text{Totaal gebonden omzet in € (E)}}{100\% - \text{koopkrachttoevloeiing in \% (F)}}$$

- H. Het landelijk 5-jaars gemiddelde winkelomzet per m² WVO voor de branche waarvoor de berekening wordt gemaakt (= tabel 1).
- I. Het haalbare winkelaanbod dat 'passend' is bij het verzorgingsgebied kan worden berekend door de totale omzet (G) te delen door het landelijk 5-jaars gemiddelde omzet per m² WVO (H). Hierbij wordt dus de veronderstelling gedaan dat in het onderhavige onderzoeksgebied het landelijke 5-jaars gemiddelde omzet per m² WVO de norm is voor voldoende functionerende winkelmeters. Let op: In praktijk kunnen lokale omstandigheden om correcties vragen!
- J. Het aanwezige winkelaanbod in m² WVO voor het moment waarop en voor de branche waarvoor de berekening wordt gemaakt.
- K. De uitbreidingsruimte of het overschot, uitgedrukt in m² WVO in het verzorgingsgebied voor de branche en het moment waarvoor de berekening wordt gemaakt. Hiervoor wordt het aanwezige aanbod (J) van het haalbare aanbod (I) afgehaald. Bij een positief getal is er indicatief nog ruimte in de markt voor uitbreiding van het winkelaanbod; bij een negatief getal is er al teveel winkelaanbod en is er vanuit kwantitatief oogpunt geen aanleiding het winkelaanbod uit te breiden.
- L. De winkelomzet per m² WVO van het aanwezige winkelaanbod (G / J) is een indicatie van het functioneren van het aanwezige aanbod. Een hogere omzet per m² WVO betekent dat het aanbod gemiddeld genomen relatief sterk is; een lagere omzet per m² WVO betekent dat het aanbod gemiddeld genomen relatief kwetsbaar is.

Het voorbeeld betreft een berekening bij een 'standaard' ruimtelijk economisch onderzoek. Er zijn vele manieren waarop gerekend kan worden en de een is niet per sé beter dan de ander. Belangrijk is vooral te allen tijde goed in de gaten te houden dat gebruikte cijfers met elkaar corresponderen en er dus sprake is van een consistente berekening.

Bij de berekening gaat het om de verhouding tussen de winkelomzet per hoofd (vraag) en de winkelomzet per m² wvo (aanbod). Bij eventuele aanpassingen aan één van beiden, dient bij de argumentatie daarvoor altijd te worden gekeken naar de mate waarin dit van invloed is op de verhouding tussen vraag en aanbod. Bij de berekening gaat het om de verhouding tussen de winkelomzet per hoofd (vraag) en de winkelomzet per m² wvo (aanbod). Bij eventuele aanpassingen aan één van beiden, dient bij de argumentatie daarvoor altijd te worden gekeken naar de mate waarin dit van invloed is op de verhouding tussen vraag en aanbod. Moeten op basis van de gebruikte argumenten de vraag- en aanbodzijde worden aangepast, of is één van beide voldoende?

Koopstromenonderzoek inclusief internet

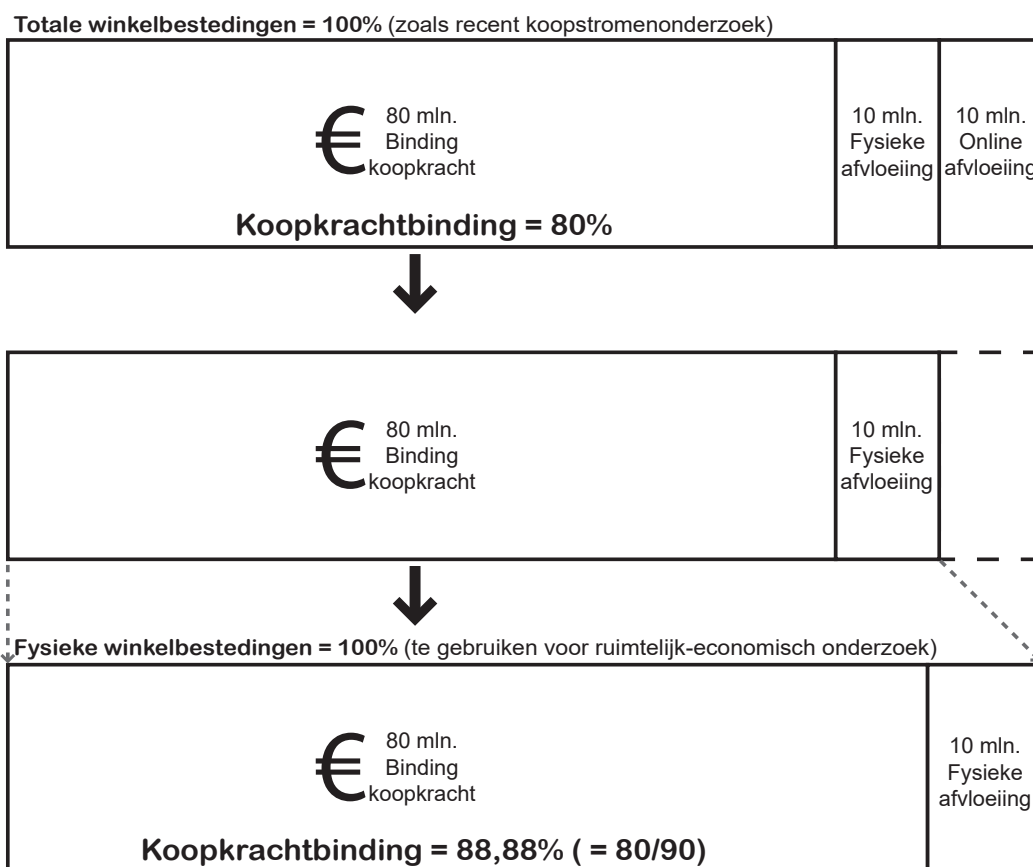
De omzetkengetallen die in de voorbeeldberekening worden gebruikt hebben alleen betrekking op omzet die via de fysieke winkel (aan de toonbank) wordt gerealiseerd. Dit is exclusief omzet via andere kanalen, zoals webwinkels (van fysieke winkels en online georiënteerde bedrijven). Consequentie hiervan is dat de gehanteerde koopkrachtbinding ook moet gaan over sec de bestedingsstromen naar fysieke winkels: koopkrachtbinding + koopkrachtafvloeiing naar fysieke winkels buiten het verzorgingsgebied = 100% van de bestedingsstroom.

In nieuw koopstromenonderzoek wordt internet doorgaans wel (integraal) als aankoopkanaal meegenomen. Dit houdt in dat wanneer koopstromen in percentages worden uitgedrukt, de koopkrachtbinding + koopkrachtafvloeiing naar fysieke winkels + koopkrachtafvloeiing naar internet 100% van de koopstromen is.

De omzet per hoofd ligt als gevolg daarvan ook hoger (omzet per hoofd aan fysieke winkels + online omzet per hoofd).

Omdat op het moment van schrijven van deze notitie nog onvoldoende omzetkengetallen beschikbaar zijn waarbij integrale internetbestedingen per hoofd van de bevolking op een betrouwbare en bruikbare manier inzichtelijk zijn per branche, wordt geadviseerd om koopstromen uit koopstromenonderzoek waarin internet - als som van bestedingen bij zowel bedrijven met het zwaartepunt op fysiek en bedrijven met het zwaartepunt op online - wel als aankoopkanaal is meegenomen 'om te zetten' aan de hand van onderstaande methode.

Omzetten van koopstromen waarin internet integraal is meegenomen naar koopstromen die gebruikt kunnen worden in de huidige methodiek bij ruimtelijk economisch onderzoek.



Definities en begrippen

In deze notitie worden de volgende definities gehanteerd:

Netto omzet: opbrengst (excl. BTW) uit verkoop van producten en goederen en levering van diensten aan derden (consumenten, bedrijven en instellingen) (inclusief multichannel online verkoop); het betreft de omzet van bedrijven die in Nederland gevestigd zijn. Van buitenlandse bedrijven wordt uitsluitend de omzet die betrekking heeft op bedrijfsactiviteiten in Nederland meegeteld. Van Nederlandse ondernemingen met buitenlandse vestigingen wordt uitsluitend de omzet meegeteld van de (detailhandels)winkels in Nederland.

Winkelomzet: dat deel van de detailhandelsomzet dat via de winkel (aan de toonbank) wordt verkocht (exclusief multichannel online verkoop). De detailhandelsomzet is dat deel van de netto omzet dat uit detailhandelsactiviteiten (verkoop aan consument) wordt gegenereerd.

Winkelverkoopvloeroppervlakte (WVO) is het oppervlak van een (winkel)unit dat voor het publiek vrij toegankelijk is, dan wel zichtbaar is inclusief de ruimten die direct met de verkoop samenhangen.

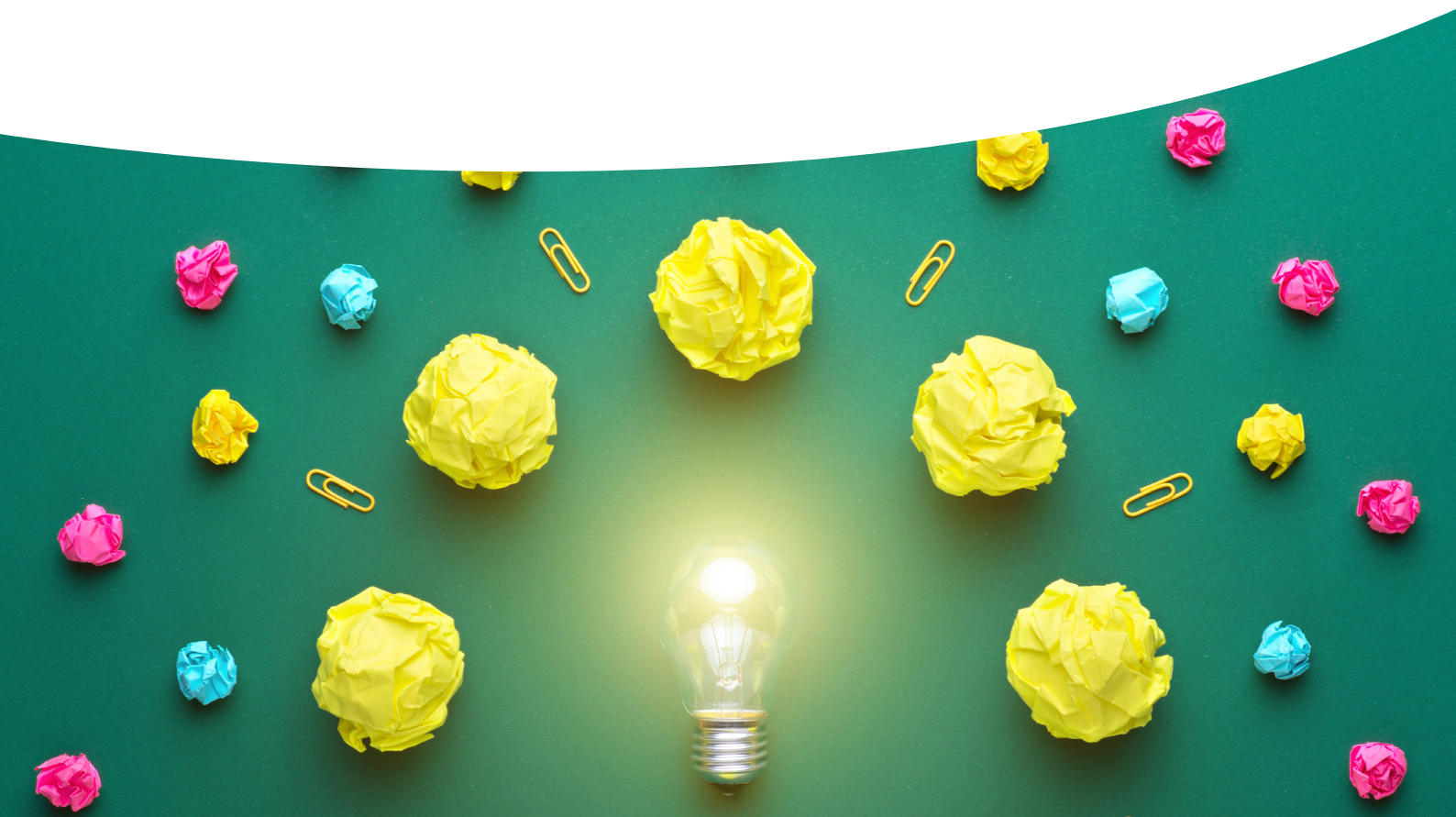
Branche-indeling

Ten behoeve van deze notitie wordt de volgende specifieke branche-indeling gebruikt die voor een belangrijk deel gebaseerd is op de indeling die Locatus hanteert:

Dagelijks	Levensmiddelen	Supermarkten Overige levensmiddelen	
	Persoonlijke verzorging		
Niet-dagelijks	Mode en luxe	Warenhuizen Mode Juwelier & Opticien Huishoudelijk	
	Vrije tijd	Sport Hobby, spel en media	
	In en om het huis	Wit/bruingoed, computershops Doe-het-zelfzaken Wonen Tuincentra Overig in en om het huis	
	Overig niet-dagelijks		

'Totaal detailhandel' betreft dat deel van de branches waar sprake is van fysieke winkelruimte. Niet inbegrepen in 'totaal detailhandel':

- Tankstations en pompshops
- Apotheken
- Warme bakkers: dit komt doordat de warme bakkers volgens de door CBS gebruikte SBI-codes zijn ingedeeld bij de industrie (te weten: SBI 10.7 Vervaardiging van brood, banketbakkerswerk en deegwaren), in deze categorie zitten ook de broodfabrieken. De winkels zijn er niet uit te filteren. De SBI-code 47.24 (Winkels in brood, banket, chocolade en suikerwerk) omvat dus niet alle bakkers.
- Handel in auto's, boten, caravans en motoren
- Ambulante handel (markt- en straathandel)
- Op verzoek van de bureaus is de branche 'webshops en postorderbedrijven' (gevestigd in Nederland) niet meegeteld in 'totaal detailhandel'



Berekeningswijze en gehanteerde bronnen

Bij de keuze van de data is zoveel mogelijk aangesloten bij de door Panteia geproduceerde cijfers en data-infrastructuur ten behoeve van het platform Retailinsiders.nl. Hierbij wordt gebruikgemaakt van bestaande databronnen.

Databronnen

Voor de omzetcijfers is de basis de CBS Productiestatistiek Detailhandel. De Productiestatistieken hebben betrekking op de jaren 2018, 2019, 2020 en 2021. Voor het jaar 2022 zijn de gegevens geactualiseerd op basis van de waargenomen omzetonwikkelingen vanuit de Omzetstatistiek Detailhandel van het CBS (omzetonwikkeling op brancheniveau), aangevuld met ramingen door Panteia voor branches waar de CBS Omzetstatistiek geen cijfers over geeft.

Voor de gegevens omtrent de winkelverkoopvloeroppervlakte is Locatus de bron voor alle branches. Deze gegevens hebben betrekking op de stand van zaken per 30 juni van ieder jaar.

Voor de berekeningen van de omzet per hoofd zijn de volgende bevolkingsaantallen gehanteerd afkomstig van het CBS (Statline):

- 1 januari 2018 = 17.181.084
- 1 januari 2019 = 17.282.163
- 1 januari 2020 = 17.407.585
- 1 januari 2021 = 17.475.415
- 1 januari 2022 = 17.590.672

Berekeningen

De gegevens van omzet en de m² WVO zijn afkomstig uit verschillende bronnen en deze bronnen zijn niet consistent met elkaar. Dit betekent dat de omzetten van het CBS gebaseerd zijn op andere aantallen winkels dan de m² van Locatus. Wanneer

deze gegevens dus op elkaar worden gedeeld leidt dat in veel gevallen tot onbetrouwbare uitkomsten. Om te corrigeren voor deze verschillen in aantallen winkels wordt de omzet per m² als volgt berekend:

1. **de gemiddelde omzet per winkel** is berekend door het (al dan niet geraamde) cijfer uit de Productiestatistiek van het CBS te delen door het aantal vestigingen uit de statistiek Ondernemingen en Vestigingen van het CBS. Aangezien de basis voor beide statistieken wordt gevormd door het Algemeen Bedrijven Register van het CBS, kan hier gesproken worden over onderling consistente bronnen;

2. het aantal **m² WVO per winkel** is berekend door het aantal m² WVO uit Locatus te delen door het aantal winkels uit Locatus, ook deze cijfers zijn onderling consistent;

3. ten slotte is de **omzet per m² WVO** berekend door de **gemiddelde omzet per winkel** uit stap 1 te delen door het **gemiddelde aantal m² per winkel** uit stap 2. Deze berekening wordt op bovenstaande wijze uitgevoerd voor de eerste verslagjaren. Voor het laatste verslagjaar wordt de vloerproductiviteit geactualiseerd op basis van de (geraamde) groei van de omzet in het betreffende jaar ten opzichte van het voorgaande jaar (teller vloerproductiviteit) en de groei van het aantal meters WVO volgens Locatus in het betreffende jaar ten opzichte van het voorgaande jaar (noemer vloerproductiviteit).

Voorbeeldberekening vloerproductiviteit (netto omzet/m² supermarkten)

Uitgangspunten:

• Winkelomzet excl. btw Productiestatistiek 2020 SBI 4711	€ 38.855.299.000
• Aantal vestigingen 2021 CBS Vestigingenstatistiek SBI 4711	6.115
• Aantal verkooppunten 2021 Locatus Supermarkt + Minisuper + Nachtwinkel	6.731
• Aantal m ² wvo 2021 Locatus Supermarkt + Minisuper + Nachtwinkel	4.846.144 m ²

Berekening vloerproductiviteit supermarkten:

Item	Berekening	Uitkomst
Winkelomzet per vestiging 2021	€ 38.855.299.000 / 6.115	€ 6.415.238
Aantal m ² WVO per winkel 2021	4.846.144 m ² / 6.731	720,0 m ²
Winkelomzet per m ² WVO 2021	€ 6.354.096 / 720	€ 8.825

Bijstellingen en afwijkingen

Voor het meest recente jaar zijn de gegevens geraamd. Dit kan ertoe leiden dat er met terugwerkende kracht cijfers kunnen worden bijgesteld. Daarnaast kunnen de omzetkengetallen in deze notitie afwijken van de omzetkengetallen die op de portal Retailinsiders.nl worden gepresenteerd. Dat komt doordat de omzetkengetallen in deze notitie gebaseerd zijn op een andere branche-indeling.

Gehanteerde btw-percentages

	btw-percentages				
	2018	2019	2020	2021	2022
Totaal excl. web/postorderbedrijven	14,9	16,1	15,8	15,8	16,1
DAGELIJKS	8,9	11,3	11,3	11,2	11,3
Levensmiddelen	8,3	10,8	10,8	10,8	10,8
Supermarkten	12,3	14,1	14,3	14,2	14,4
Overige levensmiddelen	8,3	10,8	10,8	10,8	10,8
Buitenlandse levensmiddelenzaken	6,0	9,0	9,0	9,0	9,0
Biologische winkels	6,0	9,0	9,0	9,0	9,0
Agf speciaalzaken	6,0	9,0	9,0	9,0	9,0
Brood- en banketzaken	6,0	9,0	9,0	9,0	9,0
Kaas- en delicatessenwinkels	6,0	9,0	9,0	9,0	9,0
Slagerijen	6,0	9,0	9,0	9,0	9,0
Poeliers	6,0	9,0	9,0	9,0	9,0
Viswinkels	6,0	9,0	9,0	9,0	9,0
Snoep en chocolaterieën	21,0	21,0	21,0	21,0	21,0
Slijterijen	21,0	21,0	21,0	21,0	21,0
Speciaalzaken in overige voedings- en genotmiddelen	21,0	21,0	21,0	21,0	21,0
Tabak- en gemakzaken	21,0	21,0	21,0	21,0	21,0
Persoonlijke verzorging	21,0	21,0	21,0	21,0	21,0
Drogisterijen	21,0	21,0	21,0	21,0	21,0
Parfumerieën	21,0	21,0	21,0	21,0	21,0
NIET-DAGELIJKS	19,9	20,0	19,9	19,9	20,0
Mode en luxe	21,0	21,0	21,0	21,0	21,0
Warenhuizen	21,0	21,0	21,0	21,0	21,0
Mode	21,0	21,0	21,0	21,0	21,0
Algemene textielzaken	21,0	21,0	21,0	21,0	21,0
Baby- en kindermode	21,0	21,0	21,0	21,0	21,0
Bodyfashion	21,0	21,0	21,0	21,0	21,0
Dames- en herenmode	21,0	21,0	21,0	21,0	21,0
Damesmode	21,0	21,0	21,0	21,0	21,0
Herenmode	21,0	21,0	21,0	21,0	21,0
Modeartikelen en bijouterieën	21,0	21,0	21,0	21,0	21,0
Textielsupermarkten	21,0	21,0	21,0	21,0	21,0
Lederwarenzaken	21,0	21,0	21,0	21,0	21,0
Schoenezaken	21,0	21,0	21,0	21,0	21,0
Huishoudelijke artikelenzaken	21,0	21,0	21,0	21,0	21,0
Optiekkzaken en juweliers	21,0	21,0	21,0	21,0	21,0
Optiekkzaken	21,0	21,0	21,0	21,0	21,0
Juweliers	21,0	21,0	21,0	21,0	21,0
Vrije tijd	18,9	19,3	19,4	19,4	19,4
Sport- en kampeerzaken	21,0	21,0	21,0	21,0	21,0
Hobby, spel en media	17,8	18,4	18,7	18,7	18,6
Boekhandels	6,0	9,0	9,0	9,0	9,0
CD-winkels	21,0	21,0	21,0	21,0	21,0
Kantoorboek- en vakhandel	18,3	18,8	18,8	18,8	18,8
Muziekhandel	19,5	19,8	19,8	19,8	19,8
Speelgoedzaken	21,0	21,0	21,0	21,0	21,0
Tweewielerspeciaalzaken	18,5	19,0	19,0	19,0	19,0
Fotozaken	21,0	21,0	21,0	21,0	21,0
In en om het huis	19,0	19,2	19,2	19,1	19,2
Wit- en bruingoed en computers	21,0	21,0	21,0	21,0	21,0
Computershops	21,0	21,0	21,0	21,0	21,0
Telecomwinkels	21,0	21,0	21,0	21,0	21,0
Electronicawinkels	21,0	21,0	21,0	21,0	21,0
Doe-het-zelfzaken	21,0	21,0	21,0	21,0	21,0
Bouwmarkten en winkels alg. assortiment	21,0	21,0	21,0	21,0	21,0
Speciaalzaken in ijzerwaren en gereedschappen	21,0	21,0	21,0	21,0	21,0
Verf en behangzaken	21,0	21,0	21,0	21,0	21,0
Wonen	19,3	19,6	19,6	19,5	19,5
Keuken- en badkamerzaken	16,5	17,4	17,4	17,4	17,4
Kurk- en parketzaken en tegelhandel	16,4	17,3	17,3	17,3	17,3
Meubel- en slaapspeciaalzaken	21,0	21,0	21,0	21,0	21,0
Verlichtingszaken	21,0	21,0	21,0	21,0	21,0
Woningtextielzaken	20,3	20,4	20,4	20,4	20,4
Gemengde woonzaken	20,3	20,4	20,4	20,4	20,4
Tuincentra	11,3	11,3	11,3	11,3	11,3
Overig in en om het huis	12,7	14,4	14,5	14,5	14,6
Bloemenwinkels en overige tuinartikelen	8,3	10,8	10,8	10,8	10,8
Dierenspeciaalzaken	21,0	21,0	21,0	21,0	21,0
OVERIG NIET-DAGELIJKS	21,0	21,0	21,0	21,0	21,0
WEBWINKELS EN POSTORDERBEDRIJVEN	21,0	21,0	21,0	21,0	21,0

Tabel 1 | Koppeling tussen branches van het platform Retailinsiders.nl en de branche indeling gebruikt in de notitie 'Omzetkengetallen 2022'

Brancheomschrijving op retailinsiders.nl	Indeling gehanteerd in notitie Omzetkengetallen
Supermarkten	Supermarkten
Buitenlandse levensmiddelenzaken	Overige levensmiddelen
Biologische winkels	Overige levensmiddelen
Agf speciaalzaken	Overige levensmiddelen
Brood- en banketzaken	Overige levensmiddelen
Kaas- en delicatessenwinkels	Overige levensmiddelen
Slagerijen	Overige levensmiddelen
Poeliers	Overige levensmiddelen
Viswinkels	Overige levensmiddelen
Snoep en chocolaterieën	Overige levensmiddelen
Slijterijen	Overige levensmiddelen
Speciaalzaken in overige voedings- en genotmiddelen	Overige levensmiddelen
Tabak- en gemakzaken	Overige levensmiddelen
Drogisterijen	Persoonlijke verzorging
Parfumerieën	Persoonlijke verzorging
Warenhuizen	Warenhuizen
Algemene textielzaken	Mode
Baby- en kindermode	Mode
Bodyfashion	Mode
Dames- en herenmode	Mode
Damesmode	Mode
Herenmode	Mode
Modeartikelen en bijouerieën	Mode
Textielsupermarkten	Mode
Lederwarenzaken	Mode
Schoenezaken	Mode
Huishoudelijke artikelenzaken	Huishoudelijke artikelenzaken
Optiekzaken	Optiekzaken en juweliers
Juweliers	Optiekzaken en juweliers
Sport- en kampeerzaken	Sport
Boekhandels	Hobby, spel en media
CD-winkels	Hobby, spel en media
Kantoorboek- en vakhandel	Hobby, spel en media
Muziekhandel	Hobby, spel en media
Speelgoedzaken	Hobby, spel en media
Tweewielerspeciaalzaken	Hobby, spel en media
Fotozaken	Hobby, spel en media
Computershops	Wit- en bruingoed en computers
Telecomwinkels	Wit- en bruingoed en computers
Electronicawinkels	Wit- en bruingoed en computers
Bouwmarkten en winkels alg. assortiment	Doe-het-zelfzaken
Speciaalzaken in ijzerwaren en gereedschappen	Doe-het-zelfzaken
Verf en behangzaken	Doe-het-zelfzaken
Houten tuin- en bouwmaterialen	Doe-het-zelfzaken (groep is vervallen, zie tabel 2)
Keuken- en badkamerzaken	Wonen
Kurk- en parketzaken en tegelhandel	Wonen
Meubelzaken	Wonen
Slaapspeciaalzaken	Wonen
Verlichtingszaken	Wonen
Woningtextielzaken	Wonen
Gemengde woonzaken	Wonen
Tuincentra	Tuincentra
Bloemenwinkels en overige tuinartikelen	Overig in en om het huis
Dierenspeciaalzaken	Overig in en om het huis
Overig non-food	Overig niet-dagelijks

Tabel 2 | Koppeling tussen branches van de portal detailhandel.info en de indeling gebruikt door Locatus

Brancheomschrijving op retailinsiders.nl	Locatus-indeling	Wijziging in Locatus indeling vanaf Notitie Omzetkengetallen 2021
Supermarkten	11.010.309-Miniper	
Supermarkten	11.010.350-Nachtwinkel	
Supermarkten	11.010.519-Supermarkt	
Buitenlandse levensmiddelenzaken	11.010.310-Buitenl levensm	
Buitenlandse levensmiddelenzaken	11.010.123-Toko	
Biologische winkels	11.010.423-Dieet/Voedingsuppl.	Per 1-1-2021 nieuwe Locatus branchetitel: Samenvoeging van Reform en Voedingssupplementen
Pomphshops	45.205.528-Tankstation	
Agf speciaalzaken	11.010.012-Groente/Fr	
Brood- en banketzaken	11.010.111-Bakker	
Brood- en banketzaken	11.010.112-Vlaaien	
Kaas- en delicatessenwinkels	11.010.261-Kaas	
Slagerijen	11.010.471-Slagerij	
Poeliers	11.010.399-Poelier	
Viswinkels	11.010.588-Vis	
Snoep en chocolaterieën	11.010.132-Chocola	
Snoep en chocolaterieën	11.010.657-Zoetwaren	
Slijterijen	11.010.477-Slijter	
Slijterijen	11.010.480-Wijnwinkel	
Speciaalzaken in overige voedings- en genotmiddelen	11.010.005-Diepvriesart	
Speciaalzaken in overige voedings- en genotmiddelen	11.010.137-Koffie/Thee	
Speciaalzaken in overige voedings- en genotmiddelen	11.010.141-Delicatessen	Per 1-1-2021 vallen ook Noten hieronder
Speciaalzaken in overige voedings- en genotmiddelen	11.010.378-Noten	Per 1-1-2021 vervallen, Noten opgenomen in Delicatessen
Speciaalzaken in overige voedings- en genotmiddelen	11.010.912-Ziekenh Wink	
Speciaalzaken in overige voedings- en genotmiddelen	11.010.950-Levensmid Ov	
Algemene textielzaken	22.070.243-Huish linnen	
Algemene textielzaken	35.110.227-Handvaardigh	
Algemene textielzaken	35.110.228-Wol/Handwerk	
Algemene textielzaken	35.110.510-Stoffen	
Baby- en kindermode	22.040.258-Kindermode	
Bodyfashion	22.040.330-Lingerie	
Dames- en herenmode	22.040.138-D&H Mode	Per 1-1-2021 valt Sportkleding onder D&H mode
Dames- en herenmode	22.040.546-Modewarenh	
Dames- en herenmode	22.040.324-Leermode	
Dames- en herenmode	22.040.495-Sportkleding	Per 1-1-2021 vervallen, Sportkleding opgenomen n D&H mode
Dames- en herenmode	22.040.093-Bont	
Damesmode	22.040.114-Bruidskled	
Damesmode	22.040.135-Damesmode	
Herenmode	22.040.216-Herenmode	
Modeartikelen en bijouerieën	22.040.360-Modeaccess	
Modeartikelen en bijouerieën	22.040.072-Beenmode	
Textielsupermarkten	22.040.543-Textielsuper	
Lederwarenzaken	22.050.321-Lederwaren	
Schoenenzaken	22.050.453-Schoenen	
Sport- en kampeerzaken	35.100.125-Buitensport	
Sport- en kampeerzaken	35.100.444-Ruitersport	
Sport- en kampeerzaken	35.100.492-Sportzaak	
Sport- en kampeerzaken	35.100.591-Hengelsport	
Sport- en kampeerzaken	35.100.627-Watersport	
Sport- en kampeerzaken	35.100.950-Sport Spec	
Keuken- en badkamerzaken	37.180.440-Keukens/Badk	
Keuken- en badkamerzaken	37.180.447-Badkamers	
Keuken- en badkamerzaken	37.180.291-Keukens	
Kurk en parketzaken	37.180.630-Parket/Lamin	
Kurk en parketzaken	37.180.635-Tegels	
Meubelzaken	37.180.348-Meubelen	
Meubelzaken	37.130.559-Tuinmeubelen	
Meubelzaken	37.180.054-Babywoonwinkel	
Slaapspeciaalzaken	37.180.066-Slaapkam/Bed	
Verlichtingszaken	37.180.579-Verlichting	
Woningtextielzaken	37.180.381-Oost Tapijten	
Woningtextielzaken	37.180.648-Woningtext	
Gemengde woonzaken	37.180.651-Woondecorat	
Gemengde woonzaken	37.180.663-Zonwering	
Gemengde woonzaken	37.180.350-Woonwarenh	
Gemengde woonzaken	37.180.645-Woninginr	

Bouwmarkten en winkels alg. assortiment	37170.096-Bouwmarkt	"Sauna/ Zwembad gaat van ov. Nonfood naar Bouwmarkten."
Bouwmarkten en winkels alg. assortiment	37170.099-Bouwmateriaal	
Bouwmarkten en winkels alg. assortiment	37170.102-Deur/Kozijn	
Bouwmarkten en winkels alg. assortiment	37170.108-Breedpakket	
Bouwmarkten en winkels alg. assortiment	37170.280-Sanitairmat	
Bouwmarkten en winkels alg. assortiment	37170.237-Hout	
Bouwmarkten en winkels alg. assortiment	37170.100-Sauna/Zwembad	
Speciaalzaken in ijzerwaren en gereedschappen	37170.249-IJzerw&Gereed	
Verf en behangzaken	37170.576-Verf/Behang	
Huishoudelijke artikelenzaken	22.070.207-Glas/Aardew	
Huishoudelijke artikelenzaken	22.070.240-Huishoud Art	
Huishoudelijke artikelenzaken	22.070.264-Cadeau-Art	
Huishoudelijke artikelenzaken	22.070.288-Kookwinkel	
Huishoudelijke artikelenzaken	35.120.411-Poster/Kaart	
Tuincentra	37130.558-Tuincentrum	
Bloemenwinkels en overige tuinartikelen	37130.087-Bloem/Plant	
Bloemenwinkels en overige tuinartikelen	37130.555-Tuinartikelen	
Dierenspeciaalzaken	37130.027-Aquariums	
Dierenspeciaalzaken	37130.147-Dibevo	
Optiekzaken	22.060.770-Optiek	
Juweliers	22.060.252-Juwelier	
Juweliers	22.060.570-Uurwerken	
Drogisterijen	11.020.156-Drogist	
Drogisterijen	11.020.950-Pers Verz Ov	
Drogisterijen	11.020.395-Haarproducten	
Parfumerieën	11.020.393-Parfumerie	
Boekhandels	35.120.090-Boekhandel	
CD-winkels	35.120.129-Beeld/Geluid	
Tabak- en gemakzaken	11.010.522-Tabak/Lect	
Tabak- en gemakzaken	11.010.555-Tabak speciaalzak	
Kantoorboek- en vakhandel	35.120.750-Boek&Kantoor	
Kantoorboek- en vakhandel	35.120.276-Kantoorart	
Kantoorboek- en vakhandel	35.120.760-Inktvullers	
Muziekhandel	35.110.372-Muziekinstr	
Speelgoedzaken	35.100.486-Speelgoed	
Speelgoedzaken	35.100.487-Modelbouw	
Tweewielerspeciaalzaken	37160.177-Fietsen	
Tweewielerspeciaalzaken	37160.178-Scooters/brommers	
Computershops	35.120.180-Softwr/Games	
Computershops	37150.130-Computers	
Fotozaken	35.110.189-Foto/Film	
Telecomwinkels	37150.537-Telecom	
Electronicawinkels	35.110.165-Electronica	
Electronicawinkels	35.110.375-Naaimachines	
Electronicawinkels	37150.117-Radio & Tv	
Electronicawinkels	37150.231-Huishoud Ond	
Electronicawinkels	37150.639-Witgoed	
Electronicawinkels	37150.642-Electro	
Warenhuizen	22.030.618-Warenhuis	
overige nonfood	22.080.021-Antiek	
overige nonfood	22.080.312-Kunsthandel	
overige nonfood	38.200.920-Natuursteen	
overige nonfood	35.110.366-Munten/Postz	
overige nonfood	38.200.003-2Eh Diversen	
overige nonfood	38.200.013-2Eh Kleding	
overige nonfood	38.200.033-2Eh Boeken	
overige nonfood	38.200.154-Legerdump	
overige nonfood	38.200.174-Feestartikel	
overige nonfood	38.200.225-Paramedisch	
overige nonfood	38.200.226-Hoortoestel	
overige nonfood	38.200.433-New Age	
overige nonfood	38.200.450-Smartshop/Growshop	Per 1-1-2021 nieuwe naam voor Smartshop, door samenvoeging met Growshop
overige nonfood	38.200.451-Growshop	Per 1-1-2021 vervallen: Samengevoegd met Smartshop
overige nonfood	38.200.468-Erotica	
overige nonfood	38.200.610-Souvenirs	
overige nonfood	38.200.905-Odd-Shops	
overige nonfood	38.200.910-Haarden/Kach	
overige nonfood	38.200.950-Non-Food Ov	
overige nonfood	35.120.091-Stripboeken	
niet ingedeeld	11.020.024-Apotheek	

niet ingedeeld	37.160.039-Automaterialen	
niet ingedeeld	45.203.126-Caravans/Aanh	
niet ingedeeld	65.250.033-Videotheek	
niet ingedeeld	65.250.033-Videotheek	

Tabel 3 | Koppeling tussen branches van de portal detailhandel.info en de achterliggende SBI-codes

Brancheomschrijving op retailinsiders.nl	SBI 2008 Bedrijfsgroep
Supermarkten	4711 Supermarkten
Supermarkten	4711 Supermarkten
Supermarkten	4711 Supermarkten
Buitenlandse levensmiddelenzaken	47293 Winkels in buitenlandse voeding
Biologische winkels	47292 Winkels in natuurvoeding
Pomphops	473 Benzinestations
Agf speciaalzaken	4721 Groentewinkels
Brood- en banketzaken	47241 Winkels in brood en banket
Brood- en banketzaken	47241 Winkels in brood en banket
Kaas- en delicatessenwinkels	47291 Winkels in kaas
Slagerijen	47221 Slagerijen
Poeliers	47222 Poeliers
Viswinkels	4723 Viswinkels
Snoep en chocolaterieën	47242 Winkels in chocolade en suikerwerk
Snoep en chocolaterieën	47242 Winkels in chocolade en suikerwerk
Slijterijen	4725 Slijterijen
Slijterijen	4725 Slijterijen
Speciaalzaken in overige voedings- en genotmiddelen	47299 Winkels in overige voeding (rest)
Speciaalzaken in overige voedings- en genotmiddelen	47299 Winkels in overige voeding (rest)
Speciaalzaken in overige voedings- en genotmiddelen	47299 Winkels in overige voeding (rest)
Speciaalzaken in overige voedings- en genotmiddelen	47299 Winkels in overige voeding (rest)
Speciaalzaken in overige voedings- en genotmiddelen	47299 Winkels in overige voeding (rest)
Speciaalzaken in overige voedings- en genotmiddelen	47299 Winkels in overige voeding (rest)
Algemene textielzaken	4751 Winkels in kledingstoffen, huishoudtextiel en furnituren
Baby- en kindermode	47714 Winkels in baby- en kinderkleding
Baby- en kindermode	47715 Winkels in babyartikelen algemeen
Bodyfashion	47716 Winkels in onderkleding
Dames- en herenmode	47713 Winkels in bovenkleding algemeen
Damesmode	47712 Winkels in dameskleding
Herenmode	47711 Winkels in herenkleding
Modeartikelen en bijouerieën	47717 Winkels in modeartikelen
Modeartikelen en bijouerieën	47717 Winkels in modeartikelen
Textielsupermarkten	47718 Textielsupermarkten
Lederwarenzaken	47722 Winkels in lederwaren
Schoenenzaken	47721 Winkels in schoenen
Sport- en kampeerezaken	47642 Winkels in watersportartikelen
Sport- en kampeerezaken	47643 Winkels in sportartikelen
Sport- en kampeerezaken	47643 Winkels in sportartikelen
Sport- en kampeerezaken	47643 Winkels in sportartikelen
Sport- en kampeerezaken	47643 Winkels in sportartikelen
Sport- en kampeerezaken	47643 Winkels in sportartikelen
Sport- en kampeerezaken	47643 Winkels in sportartikelen
Sport- en kampeerezaken	47644 Winkels in kampeerartikelen (geen caravans)
Keuken- en badkamerzaken	47525 Winkels in keukens
Keuken- en badkamerzaken	47525 Winkels in keukens
Keuken- en badkamerzaken	47527 Winkels gespecialiseerd in overige doe-het-zelfartikelen
Kurk en parketzaken	47524 Winkels in tegels
Kurk en parketzaken	47526 Winkels in vloeren
Meubel- en slaapspeciaalzaken	47591 Winkels in meubels
Verlichtingszaken	47592 Winkels in verlichtingsartikelen
Woningtextielzaken	4753 Winkels in tapijt en gordijnen
Gemengde woonzaken	47593 Winkels woninginrichting algemeen
Gemengde woonzaken	47593 Winkels woninginrichting algemeen
Gemengde woonzaken	47593 Winkels woninginrichting algemeen
Bouwmarkten en winkels alg. assortiment	47528 Bouwmarkten
Bouwmarkten en winkels alg. assortiment	47528 Bouwmarkten
Bouwmarkten en winkels alg. assortiment	47528 Bouwmarkten
Bouwmarkten en winkels alg. assortiment	47528 Bouwmarkten
Bouwmarkten en winkels alg. assortiment	47528 Bouwmarkten
Bouwmarkten en winkels alg. assortiment	47528 Bouwmarkten
Speciaalzaken in ijzerwaren en gereedschappen	47521 Winkels in ijzerwaren
Verf en behangzaken	47522 Winkels in verf en behang
Houten tuin- en bouwmaterialen (vervallen, zie tabel 2)	47523 Winkels in houten bouwmaterialen (vervalt zie tabel 2)
Huishoudelijke artikelenzaken	47595 Winkels in porselein en aardewerk
Huishoudelijke artikelenzaken	47596 Winkels gespecialiseerd in overige huishoudelijke artikelen (rest)
Huishoudelijke artikelenzaken	47597 Winkels in huishoudwaren algemeen
Tuincentra	47762 Tuincentra
Bloemenwinkels en overige tuinartikelen	47761 Winkels in bloemen en planten

Bloemenwinkels en overige tuinartikelen	47761 Winkels in bloemen en planten
Bloemenwinkels en overige tuinartikelen	47761 Winkels in bloemen en planten
Dierenspeciaalzaken	47763 Winkels in dierbenodigdheden
Dierenspeciaalzaken	47763 Winkels in dierbenodigdheden
Dierenspeciaalzaken	47763 Winkels in dierbenodigdheden
Optiekwinkels	47782 Winkels in optische artikelen
Juweliers	4777 Juweliers
Juweliers	4777 Juweliers
Drogisterijen	47741 Drogisterijen
Drogisterijen	47741 Drogisterijen
Parfumerieën	4775 Winkels in parfums en cosmetica
Boekhandels	4761 Boekenwinkels
Boekhandels	4761 Boekenwinkels
CD-winkels	4763 Winkels in audio- en video-opnamen
Tabak- en gemakzaken	4726 Winkels in tabaksproducten
Tabak- en gemakzaken	4726 Winkels in tabaksproducten
Kantoorboek- en vakhandel	4762 Winkels in lectuur en schrijfwaren
Kantoorboek- en vakhandel	4762 Winkels in lectuur en schrijfwaren
Kantoorboek- en vakhandel	4762 Winkels in lectuur en schrijfwaren
Kantoorboek- en vakhandel	4762 Winkels in lectuur en schrijfwaren
Muziekhandel	47594 Winkels in muziekinstrumenten
Speelgoedzaken	4765 Speelgoedwinkels
Tweewielerspeciaalzaken	47641 Winkels in fietsen en bromfietsen
Tweewielerspeciaalzaken	47641 Winkels in fietsen en bromfietsen
Computershops	4741 Winkels in computers en software
Computershops	4741 Winkels in computers en software
Fotozaken	47781 Winkels in fotografische artikelen
Telecomwinkels	4742 Winkels in communicatieapparatuur
Electronicawinkels	4743 Winkels in audio- en videoapparatuur of in een algemeen assortiment van wit- en bruingoed
Electronicawinkels	4754 Winkels in elektrische huishoudelijke apparatuur en onderdelen daarvoor
Warenhuizen	47191 Warenhuizen
Overig non-food	47192 Winkels in non-food algemeen
Overig non-food	47742 Winkels in medische en orthopedische artikelen
Overig non-food	47783 Winkels in kunstvoorwerpen
Overig non-food	47789 Winkels gespecialiseerd in overige artikelen (rest)
Overig non-food	47791 Winkels in antiek
Overig non-food	47792 Winkels in tweedehands kleding
Overig non-food	47793 Winkels tweedehands (geen kleding)
Overig non-food	47793 Winkels tweedehands (geen kleding)
Ambulante handel	478 Markthandel
Ambulante handel	4799 Colportage, straathandel en detailhandel via overige distributievormen



Retail Insiders • Jouw bron van data, duiding & inspiratie
Arnhemse Bovenweg 100 • 3708 AG Zeist
T 088 973 06 00 • E info@retailinsiders.nl • W www.retailinsiders.nl